

HALKIVAHAAN KYLÄSUUNNITELMA 2010



 **HALKIVAHA**

Halkivahan kyläsuunnitelma

1. LUKIJALLE	4
2. KYLÄN SIJAINTI JA HISTORIA	5
2.1 Halkivahan kylä	5
2.2 Maisemat ja luontokohteet	5
2.3 Historia	5
2.4 Nähtävyydet	6
3. VÄESTÖ JA ASUMINEN	6
3.1 Väkimäärä (vakituiset ja kesäasukkaat)	6
3.2 Asukkaiden ikä- ja sukupuoli-jakauma	7
4. ELINKEINOT JA YRITYKSET JA PALVELUT	7
4.1 Kylän tärkeimmät palvelut, yritykset ja elinkeinot nykyisellään	7
4.2 Kylän elinkeinorakenteen muuttuminen vuosikymmenten saatossa	8
4.3 Kylän palveluja sekä toimintaa menneinä vuosina	8
5. YHDISTYS- JA YHTEISÖTOIMINTA	10
5.1 Kylän alueen yhdistykset, järjestöt ja seurat	10
5.2 Kyläyhdistyksen toiminnan esittely	10
6. KYLÄKYSelyn TOTEUTUS JA TULOKSET	10
6.1 Kyläkyselyn toteuttaminen	10
6.2 Vastausprosentti	11
7. KYLÄN NYKYTILA	12
7.1 Kylän nykytila	12
7.2 Mihin kylällä tulisi tällä hetkellä ja lähitulevaisuudessa panostaa?	12
7.3 Yleisarvosana kylän tämän hetken tilanteesta	13
7.4 Ilmapiiri kylän asukkaiden kesken	13
7.5 Ilmoittelu yhdistysten toiminnasta	14

8. KYLÄN KEHITTÄMINEN JA TULEVAISUUS	14
8.1 Minkälaista toimintaa kylälle kaivataan lisää	14
8.2 Mihin kylällä tulisi tulevaisuudessa panostaa	15
8.3 Millaisia palveluita toivoisit kylältä löytyvän tulevaisuudessa? ...	15
8.4 Kylän vahvuudet	16
8.5 Kylän heikkoudet	17
8.6 Vapaa sana	18
9. NELIKENTTÄANALYYSI (SWOT-ANALYYSI)	19
9.1 Nelikenttäanalyysin laatiminen	19
9.2 Kehittämistavoitteet ja toimenpiteet niiden saavuttamiseksi ...	20
10. KYLÄSUUNNITELMAN SEURANTA JA PÄIVITYS	20
11. KYLÄYHDISTYKSEN YHTEYSTIEDOT	21

LÄHTEET

Halkivahan kyläläiset

Urjalan kunta, Wikipedia

Kannen kuva: Anu Viitasaari

1. LUKIJALLE

Sinulla on käsissäsi Halkivahan kyläsuunnitelma. Kyläsuunnitelma on kyläläisten oma ohjekirja ja yhteinen julkilausuma kylän toiminnan kehittämiseksi ja kylän kehittämistarpeiden kartoittamiseksi. Se luo suuntaviivat kylän tulevalle toiminnalle ja antaa sysäyksen ryhtyä kylän kehittämisessä tuumasta toimeen.

Kyläsuunnitelma toimii kylän "käsikirjana" niin uusille kuin vanhoillekin asukkaille, kesäasukkaille, kunnan päättäjille, yhteistyötahoille sekä muille kylästä kiinnostuneille. Suunnitelma auttaa hahmottamaan kylän voimavaroja, vetovoimatekijöitä ja mahdollisuuksia sekä kylän heikkouksia ja mahdollisia uhkatekijöitä. Kyläsuunnitelma toimii usein myös hankerahoituksen saamisen edellytyksenä. Kun kehittämishankkeen idea on kirjattuna kyläsuunnitelmaan, se on rahoittajalle tae siitä, että idean takana on kylä asukkaineen.

Kyläsuunnitelmassa on kuvattu kylän historiaa ja nykytilaa sekä määritetty kylän tulevaisuuden kehittämistavoitteet ja toimenpiteet, joilla asetettuihin tavoitteisiin päästään.

Kyläsuunnitelma on syntynyt kyläyhdistyksen toimesta kyläläisten kanssa yhteistyönä. Kyläsuunnitelman tekeminen aloitettiin kyläyhdistyksen laatimalla kyläkyselyllä, joka jaettiin Halkivahan kylän talouksiin helmikuun alkupäivinä 2010. Kyläkyselyn vastaukset purettiin ja analysoitiin kyläyhdistyksen hallituksen toimesta, ja sitä mukaan jalostettiin niistä tietoa kyläsuunnitelman pohjaksi.

Kyläkyselyn satoa kyläläisille julkistettiin 25.4.2010 järjestetyssä kaikille kyläläisille avoimessa kyläyhdistyksen kevätkokouksessa. Samassa tilaisuudessa suunniteltiin myös Halkivahan tulevaisuutta ja asetettiin kylän kehittämistavoitteet.

2. KYLÄN SIJAINTI JA HISTORIA

2.1 Halkivahan kylä

Halkivahan kylä kuuluu Urjalan kuntaan ja sijaitsee Pirkanmaan lounaisosassa. Matkaa Urjalan keskustasta Halkivahaan kertyy n. 20 km. Maantieteellisesti ajatellen Halkivaha on hyvinkin keskellä, jos ajatellaan kulkuyhteyksiä suurempiin liikekeskuksiin. Täältä pääsee hyviä teitä pitkin joka suuntaan, Punkalaitumen kautta Huittisiin, Urjalan kautta Forssaan, Vesilahden kautta Lempäälään ja Tampereelle sekä myös Sastamalaan.

Halkivaha koostuu monesta eri kylän osasta. Keskusta, Haukiojankulma, Heikkilänselä, Isosuo (myös tunnettu Pikku-Viipurina ja Karjalaistenkylänä), Jeltinkulma, Joutunkulma, Kankaanmaa, Kankaanpäänkulma, Kuljunmaa, Monnankulma, Pajukannankulma, Poutalankulma, Pynnä, Suonpäänkulma, Vahankulma, Vakkalankulma, Vaskelankulma, Vehmaankulma ja Viitasaarenkulma.

2.2 Maisemat ja luontokohteet

Pinnanmuodostukseltaan ja maisemaltaan Halkivahan länsi- ja eteläosat ovat varsin tasaista ja perinteistä, rauhallista maalaismaisemaa. Halkivahan itä- ja pohjoisosat ovat pinnanmuodostukseltaan vaihtelevampia, kylän itäosan läpi kulkee luode-kaakko suuntainen harjumuodostuma.

Kylän läpi virtaa mutkitellen pieni joki, nimeltään Halkivahanjoki, joka saa alkunsa Pynnänharjun länsipuolelta. Joki laskee kohti Punkalaidunta, muuttuen Punkalaitumenjoeksi ja lopulta virraten kohti Huittista ja laskien siellä keskustaaajaman alueella Pappilanniemessä Loimijokeen.

Halkivahan suurin järvi on kylän koillisosassa sijaitseva 0,9 km² laajuinen Pynnänjärvi. Pynnänjärven koillispuolella on vielä suurempi Ameenjärvi, mutta siitä on Halkivahan puolella vain länsiosa.

2.3 Historia

Nimensä Halkivaha on saanut kylässä sijaitsevasta suuresta haljenneesta kivistä, joka on toiminut historiallisten Satakunnan ja Hämeen maakuntien välisenä rajamerkkinä ainakin 1300-luvulta lähtien.

Vaha merkitsee seudun murteessa suurta kiveä/siirtolohkarettä. Ja koska tämä vaha oli halki, tuli siitä nimi Halkivaha. Tähän kiveen päätyivät Punkalaitumen, Urjalan ja Vesilahden rajat. Kaikkiin näihin kolmeen kuntaan syntyi virallisesti Halkivaha-niminen kylä, mutta käytännössä kuitenkin oli vain yksi Halkivaha.

Halkivahan aluetta alettiin asuttaa 1600-luvun lopulla. Asutuksen lisääntyessä alettiin myös kulkuyhteyksiä kehittämään. Tie Vesilahdelta Halkivahaan rakennettiin valtion hätäaputöinä 1860-luvun nälkävuosien aikana ja se valmistui vuonna 1868.

Halkivahasta suunniteltiin omaa seurakuntaa 1910-luvulla. Täysin itsenäistä seurakuntaa Halkivahasta ei tullut, mutta sen sijaan siitä muodostettiin rukoushuoneseurakunta 1908. Seurakunnan jälkeen pyrittiin perustamaan Halkivahaniminen kunta, mutta valtioneuvosto antoi asiasta kielteisen päätöksen 1930-luvun alussa. Pääosa Vesilahden Halkivahasta liitettiin Urjalaan 1953.

2.4 Nähtävyydet

Halkivahan kirkko on luterilainen kirkko, joka on rakennettu alun perin rukoushuoneeksi 1908. Se laajennettiin kirkoksi rakennusmestari Heikki Tiitolan suunnitelmien mukaan ja vihittiin käyttöön syyskuun lopussa 1926.

Kirkon tornissa kumahtelee Suomen toiseksi suurin evankelisluterilaisen kirkon kirkonkello. Kello on alun perin Hämeenlinnan ortodoksisesta varuskuntakirkosta, joka Suomen itsenäistyttyä jäi tarpeettomaksi ja valtioneuvosto jakoi sen kellot niitä tarvitseville seurakunnille. Halkivahaan saatiin kirkon suurin ja pienin kello.

3. VÄESTÖ JA ASUMINEN

3.1 Väkimäärä (vakituiset ja kesäasukkaat)

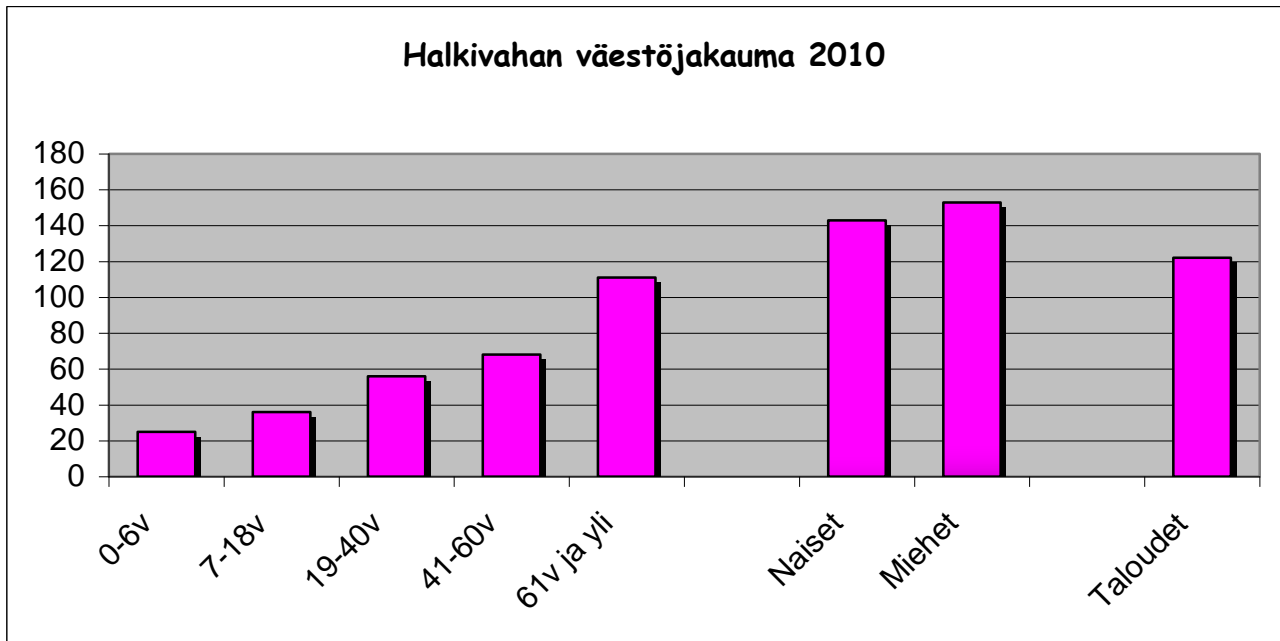
Nykyisellään Halkivahassa jaetaan päivittäin postia n. 120 talouteen, ja vakituisia asukkaita kylässä kaikkineen on n. 300 henkilöä.

Kesäaikaan väkimäärä lähestulkoon tuplaantuu kesäasukkaiden ansiosta. Kylässä on kesämökkejä/-asuntoja arviolta n. 80 kpl, joista hieman reilut 60 % on ns. kuivanmaan kesämökkejä.

Kylän elinvoimaisuuden kannalta on tärkeää, että kylään saataisiin lisää vakituisia asukkaita. Halkivahassa on runsaasti tonttimaata tarjolla niin ympärivuotiseen kuin kesäasumiseenkin. Lisäksi kylästä löytyy runsaasti tyhjillään olevaa lähestulkoon muuttovalmista rakennuskantaa. Kylän rakennuskanta on 100%:sti omakotitaloja, rivi- ja kerrostaloja ei kylältä löydy.

Vuosien varrella elinkeinorakenteen muuttuessa kylän väestö on huomattavasti vähentynyt. Työikäistä väestöä on lähtenyt muualle työn perässä. Onneksi kylään on saatu kuitenkin nuoria perheitä kylän elinvoimaisuutta lisäämään. Kulkuyhteydet lähiseutujen työpaikkoihin ovat todella hyvät.

3.2 Asukkaiden ikä- ja sukupuolijakauma



25	36	56	68	111	143	153	122
0-6v	7-18v	19-40v	41-60v	61 -	Naiset	Miehet	Taloudet

4. ELINKEINOT JA YRITYKSET JA PALVELUT

4.1 Kylän tärkeimmät palvelut, yritykset ja elinkeinot nykyisellään

Halkivahasta löytyy runsaasti yritystoimintaa, ja palveluita on omalta kylältä saatavissa lähes joka tarpeeseen. Alla on lueteltuna kylän tämänhetkistä yritystoimintaa.

- Halkivahan meijeri Oy, maitotaloustuotteiden ja juuston valmistus
- V Viitanen Oy, soraa ja sorajalosteita
- Viitasaaren betoni Oy, valmisbetonia, soraa ja sorajalosteita
- Halkivahan huoltoasema Ky, huoltamotoimintaa
- Halkivahan kahvila, kahvilatoimintaa
- Autosuojaus I Viitasaari, moottoriajoneuvojen huoltoa ja korjausta
- JoViRa, rakennusalan työt
- T:mi Lämpöiset kädet, hierontapalvelua
- Hämeen konttorityöpalvelu, kirjanpito- ja tilinpäätöspalvelua
- T-sock, sukkienvalmistus
- VT-Power Oy, sähköasennukset
- LVI-asennus H Virtanen, putkityöt

- Heinosen puutyö, puusepän palvelut
- Jorma Suonpää, metallialan töitä
- Konekorjaamo H Mattila, konekorjausta
- Korttesato Ilpo, maatalousalan palveluja
- Lehtosen maatilamatkailu, maatilamatkailua
- Lempinen Kalle, maansiirtotöitä ja -palveluja
- Tuohisaari Jorma, puutavaran myynti, sahausta, höyläystä
- RV-lattiat, lattioiden akryyli, epoksi- ja uretaanipinnoitukset
- T:mi Hanna Soo, kirjanpitolpalvelua, hevoshierontaa
- T:mi Suvi Sassi, Kosmetiikka-alan, ym. tuotteiden suoramarkkinointi
- Enerak Oy, rakennusurakointi, sähköurakointi
- Halkivahan vesiosuuskunta, veden jakelu

4.2 Kylän elinkeinorakenteen muuttuminen vuosikymmenten saatossa

Aiemmin, vielä 70- ja osin vielä 80-luvullakin suurin osa kylän asukkaista sai elantonsa karjataloudesta ja maanviljelystä. Tänä päivänä suuri osa kylän asukkaista käy työssä vieraan palveluksessa kylän ulkopuolella, lähestulkoon kaikkialla ympäröivissä lähikunnissa. Lisäksi moni kyläläinen on työllistänyt itsensä yritystoiminnan avulla.

4.3 Kylän palveluja sekä toimintaa menneinä vuosina

Palataanpa ajassa taaksepäin aina 70-luvulle asti. Silloin oli meininki Halkivahan kylässäkin aivan toisenlaista, vaikka toki olihan elämänmeno muutoinkin erilaista kuin tänä päivänä.

Kauppoja kylältä löytyi silloin peräti viisi kappaletta, joista kolme sijaitsivat aivan vierekkäin kylän keskustassa (HTK Tammi, SOK Toijalan seutu, Viitasaari-Nummela). Punkalaitumelle päin mentäessä Urjalan ja Punkalaitumen rajan tuntumassa oli neljäs kauppa (Setälän kauppa), ja Halkivahan koulun lähistöltä löytyi vielä viides kauppa (Saarisen kauppa). Näistä viidestä kaupasta kolme lopetti toimintansa 70-luvun aikana, kylien rajalla toiminut Setälän kauppa jatkoi toimintaansa vielä 90-luvun alkupuolelle asti. Kylän dynaamiseen keskustaan jäänyt K-extra Viitasaari toimi lähes näihin päiviin asti, lopettaen toimintansa vasta kesällä 2008.

Halkivahassa toimii Suomen pienin meijeri, Halkivahan Meijeri Oy, joka on toiminut jo vuodesta 1929 asti. Se toimi itsenäisenä aivan lähes 70-luvulle asti, jolloin se siirtyi Maitotuote Oy:n omistukseen, toimien silti Halkivahan Meijerin nimellä. Ingman Oy osti Halkivahan meijerin 80-luvun lopulla, ja siitä tuli Ingmanin tytäryhtiö, toimien kuitenkin itsenäisenä yksikkönä. Arlan ja Ingmanin fuusioituttua se toimii nykyisin Arla Ingman Oy Ab:n tytäryhtiönä, ja edelleen itsenäisenä yksikkönä. Meijerin päätuotteet nykyisellään ovat voin ja tuorejuuston valmistus.

Meijerin toimintaan oleellisena liittyi myös kuttula-toiminta, joka alkoi 70-luvun lopulla jatkuen aina 80-luvun alkuvuosille asti. Meijerin omasta kuttulasta saatiin kutunmaitoa, josta valmistettiin herkullista, niin meillä kuin myös maailmalla suurta

suosiota saavuttanutta Flamenco-juustoa. Meijeri työllistää tällä hetkellä 5 henkilöä. 70-luvulla Halkivahan Meijeriin oli maidontuottajia 198 kpl, joista omalta kylältä oli noin 140 kpl. Tänä päivänä maidontuottajia on 5 kpl, joista omalta kylältä 2 kpl. Tästä voidaan päätellä paljon myös kylän elinkeinorakenteen muuttumista.

Kylän kannalta erittäin tärkeänä voidaan pitää sitä, että omasta takaa löytyy VPK. Halkivahan VPK on perustettu 1971, ja ensimmäisen "tulikasteensa" se sai Honkolan Kartanon päärakennuksen palon yhteydessä. Paloasemarakennus on pysynyt samalla paikalla aina tähän päivään asti. VPK:n miehistöön kuuluu tänä päivänä 14 henkilöä. Halkivahan VPK suorittaa myös ensivastetoimintaa.

Myös leipomo- ja pitopalvelutoimintaa on löytynyt kylältä menneinä vuosina. Leipomotoiminta alkoi silloisen Viitasaari-Nummelan kaupan alakerrassa sijainneista tiloista, ja 70-luvun loppupuolella siirtyi omiin tiloihin jatkuen siellä aina 90-luvun alkupuolelle asti.

Urjalan Osuuspankin Halkivahan konttori palveli kyläläisiä vielä 2000-luvun alkupuolelle asti ennen kuin sen palvelut kylältä lopetettiin. Pankin kanssa samoissa tiloissa toiminut Postipankki lopetti toimintansa jo 90-luvun alkupuolella, mutta postin palvelut toimivat sen jälkeen jonkin aikaa kyläkaupan yhteydessä asiamiespostina.

Halkivahassa on ollut aikanaan kaksi sahaa, ja molempien toiminta alkoi jo 60-luvun alussa. Niittymäen saha lopetti toimintansa 80-luvun lopulla ja Vähä-Ruoholan saha lopetti toimintansa 80-luvun puolenvälin jälkeen. Molemmissa oli höyläämötoimintaa. Niittymäen saha oli seudulla suuri työllistäjä, henkilökuntaa oli 15-20 henkeä. Jorma Tuohisaari osti Vähä-Ruoholan sahan 80-luvun lopulla ja aloitti siinä höyläämötoiminnan. Muutaman vuoden kuluttua toiminta siirtyi pienen matkan päähän uusiin tiloihin jossa se jatkuu edelleenkin.

Vielä 80-luvulla kylästä pääsi linja-autolla lähestulkoon joka suuntaan, ja linjat kulkivat muutamaankin kertaa päivässä, mutta 90-luvulla linja-autoliikenne hiipui, ja nykyisin linja-auton kyydillä pääsee sentään vielä kerran päivässä aamulla Urjalan suuntaan ja iltapäivällä sieltä pois. Aiemmin kylältä löytyi myös taksi-palvelua, mutta ne hiipuivat pois 2000-luvun puolen välin jälkeen.

Halkivahan Seurojentalo oli 70-luvulla erittäin suosittu tanssipaiikka. Siellä järjestettiin runsaasti levytansseja, jotka saivat väkeä sadoittain lähikunnista liikkeelle. Myös Simo Salminen ja Spede ovat järjestäneet useasti iltamia 70-luvulla seurojentalolla. Nykyisin seurojentalo on pääsääntöisesti erilaisten juhlien ja hautajaisten pitopaikkana, pelkästään varsinaisia tansseja siellä ei järjestetä enää.

Muita kylältä löytyviä palvelun tuottajia, jotka ovat toimineet jo vuosikymmenien ajan on mm. soraa ja sorajalosteita toimittava V Viitanen Oy, valmisbetonia, soraa ja sorajalosteita toimittava Viitasaaren Betoni Oy, puusepän palveluita tuottava Heinosen Puutyö. Jo 60-luvun loppupuolella alkanut huoltamotoiminta on voimissaan

kylällä vielä nykyisinkin, palvelen asiakkaita SEO Halkivahana. Huoltamon yhteydestä löytyy myös kahvila, josta saa Suomen parhaat kahvit.

5. YHDISTYS- JA YHTEISÖTOIMINTA

5.1 Kylän alueen yhdistykset, järjestöt ja seurat

Halkivahan kylällä toimii useita eri järjestöjä ja yhdistyksiä:

- Halkivahan Haka, urheiluseura
- Halkivahan maamiesseura
- Halkivahan maatalousnaiset
- Halkivahan metsästisyhdistys
- Halkivahan Nuorisoseura
- Halkivahan VPK
- Halkivahan kyläyhdistys
- Halkivahan hevosjalostusyhdistys

5.2 Kyläyhdistyksen toiminnan esittely

Halkivahan kyläyhdistyksen alkusysäyksenä voidaan pitää 8.2.2009 Halkivahan koululla pidettyä keskustelutilaisuutta kylän jatkuvuudesta ja palveluiden turvaamisesta. Paikalla olivat puhumassa myös Pirkan Kylät ry:n asiamies Marja Vehnämaa sekä Pirkan Helmi ry:n toiminnanjohtaja Heikki Konsala.

Varsinainen Halkivahan kyläyhdistyksen perustamiskokous pidettiin 15.3.2009 Halkivahan koululla, jota pidetään kyläyhdistyksen virallisena vuosipäivänä.

Kyläyhdistyksen tehtävinä on mm. kaikenlaisen mahdollisen yhteisen toiminnan ylläpitäminen kylällä, yleisen viihtyvyyden lisääminen ja huolehtiminen kylästä niin suurissa kuin pienissäkin asioissa sekä totta kai uusien asukkaiden saaminen kylään elinvoimaisuuden kohottamiseksi.

6. KYLÄKYSelyn TOTEUTUS JA TULOKSET

6.1 Kyläkyselyn toteuttaminen

Kyläkysely 2010 jaettiin yhteensä n. 150 talouteen kylän alueella. Vakituisten asukkaiden lisäksi kysely jaettiin muutamiiin kesäasukkaiden talvikäytössä olevien vapaa-ajan asuntojen postilaatikoihin, sekä Punkalaitumen rajan pinnassa asuviin

talouksiin, jotka osittain mielletään "halkivahalaisiksi". Jakosuhte oli 135 kpl vakituisiin talouksiin ja loput 15 kesäasukkaille. Jakaminen tapahtui talkootyönä kyläyhdistyksen toimesta.

Kyselyn palautusta varten kyselyssä oli mainittu muutamien henkilöiden postilaatit, joihin kyselyt sai määräaikaan mennessä palauttaa. Vastausaikaa kyselyyn annettiin kaksi viikkoa. Kyselylomake oli mahdollista täyttää myös e-lomakkeena, jonka pääsi täyttämään kyläyhdistyksen kotisivujen kautta.

Myöhemmin on alustavasti suunniteltu toteutettavaksi erikseen pelkästään kesäasukkaille suunnattu kyläkysely.

6.2 Vastausprosentti

Annettuun määräaikaan mennessä kyselyn palautti 24 taloutta, ja vastausten vähäisen määrän vuoksi kyselyitä otettiin vielä määräajasta viikon verran vastaan, jonka aikana vastauksia tuli vielä 9 kpl. Tästä huomataan Hämmäläisen kansan hitaus, mutta kaikkien vastaukset kirjattiin kuitenkin ylös.

Kyselyyn vastausprosentti oli 22 %, jota voidaan ennako-odotukset huomioon ottaen pitää kohtalaisen huonona. Sähköisesti kyselyyn vastasi kaikista vastanneista 40 %.

Kyselyiden jaettuihin määriin nähden vastausprosentit jakautuivat seuraavasti:

Vakituiset asukkaat 21 %

Kesäasukkaat 33 %

Vastausten vähäisyydestä ja osittain vajavaisesta täytöstä johtuen ei vastauksista voida päätellä täysin 100 % linjoja kaikkiin kysytyihin asioihin, mutta jonkinlainen kultainen keskitie niistä saadaan näkyville.

Kyselyyn vastanneista Halkivahan vakituisista asukkaista työikäistä väestöä oli 65% ja eläkeläisiä 30%. Tästä voidaan päätellä, että kylän asiat ja tulevaisuus kiinnostavat sekä työikäistä että eläkkeellä olevaa väestöä. Myös kesäasukkaiden kiinnostus kylää kohtaan oli erittäin kiitettävää ja vastausprosentti heidän osaltaan oli todella yllättävä, ottaen huomioon kyselyn ajankohdan talviaikaan.

7. KYLÄN NYKYTILA

7.1 Kylän nykytila

Kyselyssä esitettiin erilaisia väittämiä kylän nykytilasta, koskien kylän ympäristöä ja toiminnallisuutta. Vastaukset jakautuivat seuraavanlaisesti.

	Täysin samaa mieltä	Osittain samaa mieltä	Osittain eri mieltä	Täysin eri mieltä	Ei vastattu
Kylän ympäristö on siisti	27 %	52 %	21 %	0 %	-
Kylä on viihtyisä ja luonnonläheinen	58 %	33 %	6 %	0 %	3 %
Kylässä on riittävästi yhteistä toimintaa	21 %	31 %	21 %	9 %	18 %
Kylässä on riittävästi toimintaa kaikenikäisille	9 %	40 %	21 %	9 %	21 %
Kylässä on liikaa yhdistyksiä	18 %	27 %	9 %	34 %	12 %
Kylän yhdistykset ovat toimivia ja ne ovat ajanhermolla	22 %	48 %	15 %	3 %	12 %
Naapuriapu toimii kylässä hyvin	55 %	21 %	18 %	0 %	6 %
Kylässä on yhteistoimintaa lähikylien kanssa	0 %	18 %	30 %	28 %	24 %

7.2 Mihin kylällä tulisi tällä hetkellä ja lähitulevaisuudessa panostaa?

Tämänhetkiseen ja lähitulevaisuuden panostamiseen kohteiksi ehdotettiin mm.

- koulun säilyminen kylässä (9)
- lapsiin ja nuoriin (6)
- kylälle tulisi elintarvikekauppa / kioski (5)
- päivähoidon säilyminen (4)
- toimintaan joka kokoaisi kyläläiset paremmin yhteen (3)
 - saada ihmiset paremmin osallistumaan erilaisiin tapahtumiin joita järjestetään
- nuorien lapsiperheiden pysyminen kylässä, sekä saada lisää lapsiperheitä kylään (3)
- vanhuksiin (2)
 - eläkeläisille virkistystoimintaa ja tapaamisia
- huoltoasemapalveluiden säilyminen (2)
- oman kylän palveluiden tiedottamiseen ja niiden hyödyntämiseen paremmin kylälaisten kesken
 - kylälehti olisi kesäasukkaille mukava esim kerrottaisiin kylän tapahtumista ja tuottajista mistä saa voita, leivonnaisia, hiekkaa, soraa, multaa ja kivoja

tarinoita kylästä, taloista, kirkosta

- vesiosuuskunnan säilyttäminen puhtaana
- tonttien ja tyhjien kiinteistöjen markkinointi
- teiden kunto
- uimaranta
- nopeampi tietoliikenne
- rohkeita itsensä likoon laittavia henkilöitä
- yhteisiä tapahtumia, myös naapurikylien kanssa.
- mukavaa toimintaa kaikenikäisille ilman järjestävän seuran leimaa, eli seurat järjestää kaikki yhdessä

7.3 Yleisarvosana kylän tämän hetken tilanteesta

Vastanneiden antama arvio kylän tämän hetkisestä tilanteesta oli keskiarvoltaan 6,8. Vapaana kommenttina arvioon kylän tämän hetken tilanteesta annettiin mm.

- kauppa, pankki ja posti puuttuu (3)
- Halkivaha olisi Onnela, jos olisi kauppa, pankki ja posti
- koulu uhanalainen
- vapaita asuntoja ja työpaikkoja vähän
- kylän toiminta aktiivista
- yhdistysten välillä kilpailua, ei osallistuta toisen yhdistyksen järjestämiin tapahtumiin
- arvosana on pudonnut rakennemuutoksen tahdissa

7.4 Ilmapiiri kylän asukkaiden kesken

	Erinomainen	Hyvä	Neutraali	Huono	En osaa sanoa
Ilmapiiri kylän asukkaiden kesken	12 %	64 %	15 %	0 %	9 %

Suurin osa vastaajista arvio ilmapiirin kylän asukkaiden kesken hyväksi.

Parantamisehdotuksia ilmapiirin suhteen tuli muutamia:

- Halkivahan paikallisasukkaat ovat sisäänpäin lämpiävää porukkaa
- perinnepäivillä maatiloja ja yrityksiä voisi mainostaa enemmän esim. missä voi ratsastaa ja mistä löytyy kampaaja jne
- yhteisissä kokouksissa ollaan hiljaa mutta niiden jälkeen löytyy mielipide miten olisi pitänyt toimia. Hyväksytään että asioista voidaan olla eri mieltä ja kunnioitetaan kaikkien mielipiteitä.
- enemmän yhteistä toimintaa kaikille
- vanhat seurat (ei metsästysseura) sulautuvat kyläyhdistykseen. Kaikki tehtäisiin yhdessä ja yhden seuran hyväksi joka huolehtisi myös koululaisten retkikassan
- ilmapiiri on huonontunut 10 vuoden aikana, koska ihmiset eivät puhalla "yhteiseen hiileen"
- ihmisten ei pitäisi lähteä tilaisuuksiin sen perusteella, mikä seura tai yhdistys

- sen järjestää. "Nurkkakuntaisuus" tulisi saada kitketyksi pois
- vaikea parantaa jolleivät kaikki halua

7.5 Ilmoittelu yhdistysten toiminnasta

Suurin osa vastaajista, n. 85 % vastasi saaneensa riittävästi tietoa kylällä toimivien yhdistysten toiminnasta.

Parhaimmiksi vaihtoehtoiksi yhdistysten toiminnasta ilmoittamiseen katsottiin paikallislehti ja kotisivut. Myös ilmoitustauluilla ilmoittaminen sai jonkin verran kannatusta.

8. KYLÄN KEHITTÄMINEN JA TULEVAISUUS

8.1 Minkälaista toimintaa kylälle kaivataan lisää

- rompetori useammin
- pyöräretkiä Tursan tapaan
- kansalaisopiston piirejä vaikka lyhyitäkin, kuntojumppaa vanhoille, jouluaskarteluja
- kaikenlaista mukavaa toimintaa kaikenikäisille
- enemmän teatteri/vast matkoja
- jokin uusi tapahtuma kulahtaneiden perinnepäivien tilalle, jolla saataisiin kyläläiset ja kesäasukkaat taas sangoin joukoin kokoontumaan yhteen viettämään aikaa.
- jokin yhteinen kokoontumistila, jossa olisi toimintaa kaikenikäisille
- tapahtumia vuosittain vähintään yhtä paljon kuin nytkin
- yhteistä toimintaa kylän entisten ja nykyisten asukkaiden /kesäasukkaiden välille.
- perinneiltamat kaipaavat uudistusta.
- eläkeläisille virkistystoimintaa ja tapaamisia
- tuollaiset HAKA:n järjestämät talvipäivät oikein hyviä, toisaalta ihmiset valittaa ettei ole tapahtumia, mutta kumminkaan kaikki eivät siellä olleet, joten mikä neuvoksi? kiitos HAKAlle tuosta kumminkin
- lapsille ja nuorille tai vanhemmillekin "avoimet ovet" seurantalolla 1-3 kertaa viikossa.
- liikuntaa, pelejä, leikkejä, hengailua, mahdollisesti laulua tai soittoa. Voisi olla myytävänä kahvia ym. Talvikaudella väh 2 valvojaa/ilta.
- lisää illanviettoja Ilvesmajalla tai seurojentalolla, tanssia, karaokea, nyttäreitä ym.
- lapsille kerhoja, alle kouluikäisille jotakin toimintaa, aikuisille käsityökerho
- lapsille kerhoja
- joku elvyttäisi urheilusuera Hakan ruususen unesta
- tansseja konsertteja
- lasten ja nuorten kerhoja, -> tiloja (musiikkikerho, mopokerho...)
- taksi

- kaikenikäisiä ihmisiä yhdistävää
- ei mitään

8.2 Mihin kylällä tulisi tulevaisuudessa panostaa

- koulun ja päivähoidon säilyminen (6)
- lapsiin ja nuoriin sekä näiden harrastuksiin (4)
- nuoriin perheisiin jotka jäisivät kylälle (4)
- uusien asukkaiden saaminen kylään (3)
- palveluiden säilyttämiseen, yhteisten tilojen kunnossapitämiseen
- ympäristön siisteyteen (tienvarret), nuoria mukaan
- esikoulu takaisin, kylän yhteinen uimaranta ja grillikatot, seurakunnan vähentäminen
- kauppa, posti, pankki
- Jeltinkankaan pohjavesialueella soranotto lopetettava. Soranoton kaltainen luonnonraiskaus lopetettava
- vesiosuuskunnan veden säilyttämiseen puhtaana
- kylän omiin yrittäjiin ja palveluihin sekä sitä kautta mainostamiseen kylän elinvoimaisuudesta
- seurojentaloa voisi käyttää sähly tai muuhun liikuntaan ja toimintaan, ainakin talvella. Ilvesmajalle lisää "käyttövuoroja" kyläläisille talvella
- alakouluikäisiltä voisi löytyä ennakkoluulottomia ideoita
- huoltoaseman säilymiseen edelleen
- laajakaistayhteys olisi mukava
- talojen/tonttien markkinointiin

8.3 Millaisia palveluita toivoisit kylältä löytyvän tulevaisuudessa?

- kauppa/ kioski (12)
 - kesäkioski joka olisi avoinna erityisesti viikonloppuisin
 - kioski tai kauppa huoltoaseman yhteydessä
- koulu ja päivähoito (6)
- huoltoasema (6)
- kauppa-auto (3)
- taksi (2)
- kirjastoauto (2)
- esikoulu
- parturi
- kerhoja
 - srk:n kerho, 4H-kerho, eläkeläisten kerho
- pizzeria tai grilli
- kirkko
 - kirkossa avoimet ovet kesäisin esim 1-2 krt/vko, hiljaista musiikkia, voisi sytyttää kynttilän (maksua vastaan)

- yritysten palvelut
- vanhuksille kylätalkkareiden kunnossapito
- kotipalveluyritys
- jääkiekkokaukalo
- hiihtoladut
- betoniasema
- sora-asema
- yhteinen jäteveden puhdistamo ja viemäriputkisto johon halukkaat voivat liittyä
- uimaranta

8.4 Kylän vahvuudet

- koulu (7)
- VPK (5)
- perhepäivähoito (5)
- luonto, luonnonläheisyys (4)
- seurojentalo (3)
- huoltoasema (3)
- vesiosuuskunta (3)
- kylältä löytyy vielä talkoohenkeä (2)
- Ilvesmaja (2)
- yhteishenki (2)
- vilkas seura- ja yhdistystoiminta (2)
- hyvät tiet (Punkalaitumen, Urjalan, Vammalan ja Vesilahden suuntaan) (2)
- Halkivahan hyvä maine "maailmalla" (2)
 - kiitos kylän yrittäjien ja muutamien yksityishenkilöiden, jotka ylpeänä sanovat olevansa HALKIVAHASTA !!
- vireä kylä
- kirkko
- kesäasukkaiden kiinnostuskylää kohtaan
- idyllinen maalaismaisema kaukana kaupungin hulinasta, mutta silti riittävän lähellä kaikkea
- ihmisten (naapurikyläläisten) mielikuva yhteiseen hiileen puhaltamisesta
- naapuriapu
- mukavat naapurit
- yhdistystoiminta
- kylän yrittäjät työnantajina
- monen alan yrittäjiä
- kylän rauhallisuus
- asumisviihtyvyys
- harrastemahdollisuudet
- toivottavasti kyläyhdistys olisi SUURI vahvuutemme, joten tässä teille suuri haaste!
- lapsiperheiden hyvä yhteishenki
- metsästysseura

- "oma" järvi
- paljon mökkiläisiä.
- hiihtoladut, kaukalo ja urheilukenttä.
- paikalliset "kylähullut"
- ei rikollisuutta

8.5 Kylän heikkoudet

- tyhjiä asuntoja tyhjillään (3)
 - vuokra-asuntojen puute
- Vehmaantien huono kunto (3)
- kaupan puuttuminen (3)
- kateus (2)
- pitkät etäisyydet (2)
- eri yhdistysten välinen kissanhännänveto voisi loppua avoimella toiminnalla (2)
- sisäänpäin lämmennyt ilmapiiri (2)
 - kyläläisten sisäänpäin lämpeävyisyys (alkuperäiset halkivahalaiset), uudet asukkaat otetaan mukavasti kyllä vastaan, mutta ei pääse kokonaan "piireihin"
- hyvälle uimarannalle olisi tarvetta (2)
- julkisen liikenteen puute (2)
- kyläkoulu
- yritystoiminta --> työpaikat
- siisteys keskikylällä
- omakotitalotonttien puute
- väki vanhenee, talot tyhjenee
- talkoohenkeä lisää
- katuvalaistuksen lisääminen
- tietoverkon heikkous
- eläkeläisten ja vanhuksien palveluiden puuttuminen
- ilmoitustaulun paikka huono
- kauppa
- ahneus
- pitkävihaisuus
- pessimismi
- asenteet
 - suututaan, jos joku ehdotta perinteiden muuttamista.
 - vanhat ihmiset pitävät muualta muuttaneita jopa 20-vuoden kylällä asumisen jälkeenkin ei-kyläläisinä.
 - kunnalta kaivataan apua, mutta itse ei olla valmiita puhaltamaan yhteen hiileen.
 - luokkajako, joka on tullut siitä kuka kuuluu mihinkin seuraan
- seurantaloa voi käyttää vain yksityistilaisuuksiin.
- auraamattomat tiet
- urheilukentän kunnossapito,
- erehtymisen pelko

- kuntien rajoilla sijainti
- palvelujen loppuminen/puuttuminen
- lasten toimintaan voi aina panostaa
- taksin puute
- heikkous on siinä että osallistutaan tilaisuuksiin aika laiskasti

8.6 Vapaa sana

Kyselyssä annettiin kyläläisille mahdollisuus myös vapaan sanan muodossa kertoa tuntemuksiaan ja ideoitaan.

- Parasta yhteistoimintaa kylässä on VPK ja sen reippaat palopojat. Esimerkillistä ja tärkeää toimintaa, heille kouluarvosana 10+
- Jotakin pitäisi saada aikaiseksi, millä saataisiin ihmiset osallistumaan tapahtumiin ja rientoihin. Aina jaksetaan valittaa asioista ja että miksei kylällä järjestetä mitään, ja sitten kun yhdistykset/seurat järjestävät, niin sitten ei kuitenkaan osallistuta toimintaan, eikä olla valmiita tekemään mitään yhteisen hyvän eteen. Toiminta välillä liikaa "seurakohtaista", vaikka yhdistyksiä ja seuroja ei voidakaan yhdistää, niin toimintaa voisi jonkinverran yhdistää, mutta silti kaikki yhdistyksemme ovat suuri voimavara. Kylällä liikaa pieniä "kuppikuntia" ja silloinhan yhteishenki kärsii jonkinverran, koska johonkin järjestettyyn toimintaan ei voida osallistua, koska toiset kuuluvat toiseen "kuppikuntaan".
- Nyt kun vahvasti näyttää siltä että entiset palvelut eivät kylälle palaudu, ehdoton tarve olisi palvelubussille Urjalan suuntaan kaksi kertaa viikossa. Kesäkioski olisi luksusta. Kylälle kaivattaisiin kovasti joku "kääntöpaikka" esim terassi tai katos, jonne voisi pyöräillä kuulumisia vaihtamaan, ettei se ainoa paikka ole hautausmaa missä enää nykyään tapaa kyläläisiä ja tuttuja. Osaamista ja potentiaalia kylältä löytyy monelta alueelta kunhan vain saadaan rohkeasti kaikki liikkeelle, ettei se tekeminen jää tiettyjen harteille, jotka sitten ymmärrettävästi väsyvät jossakin vaiheessa.
- Uudet asukkaat ja vapaa-ajan asukkaat mukaan toimintaan. Hiihtoladut eri puolille kylää. Kylätoimikunnalle onnea kylän kehittämiseen
- HALKIVAHAN tarvitsisi enemmissä määrin olla kiinnostunut Vesilahti-Lempäälä suunnasta, koska Tampere tekee tuloaan vesilahden suuntaan kovasti. Tätä kautta kylän mainostaminen omien palveluiden suhteen lapsiperheille ja miksei nuorisollekin olisi hyvä asia.
- ilmoitustaululle voisi tehdä esim. Halkivahan kartan n. 1/2 taulua, pohja normaali mutta asuntojen ja yritysten kohdille fiktiivisiä esim. koululaisten suunnittelemaa kunnashahmojen tyyllisiä nikkareita ja hahmoja, näin saataisiin kylään tulijat kiinnostumaan kylän eri häärajistä ja ammasteista. Sitten voisi esim. kartoittaa saako

jostain kuvan mukaan tehtyjä palapelejä (pahvi) esim. Halkivahan ilmakuvakartasta voisi mennä kaupaksi?

- koulun ja päiväkodin lakattua kylä on kuollut koska lapsiperheitä ei muuta kylälle tällöin vapaaehtoisesti lainkaan. Lapset tuovat tullessaan vilkkaan ja elinvoimaisen kylän!
- Mukava on ollut muuttaa tänne ja tutustua halkivahalaisiin, mukavaa väkeä olette
- Yhteisapelillä kaikki sujuu hyvin. Pitäisi vaan keksiä se juju, jolla saadaan ihmiset mukaan kylän yhteisten asioiden hoitoon
- jätevesijuttu oli hyvä ajatus, vastaavia lisää

9. NELIKENTTÄANALYYSI (SWOT-ANALYYSI)

9.1 Nelikenttäanalyysin laatiminen

Halkivahan kylän vahvuudet, heikkoudet, mahdollisuudet ja uhat on esitetty seuraavassa taulukossa. Taulukon nelikenttä kuvaa kylän nykytilaa. Kyläsuunnitelma ja kylän kehittäminen perustuvat kylän vahvuuksien ja mahdollisuuksien hyödyntämiseen. Heikkoudet ja uhat puolestaan pyritään poistamaan tai torjumaan.

VAHVUUDET	HEIKKOUEDET
<ul style="list-style-type: none">- koulu- yritystoiminta- yhteydet lähikuntiin/kaupunkeihin- luonnonläheisyys ja rauhallisuus- Halkivahan maine maailmalla- vapaat asunnot- mökkiläiset- naapuriapu ja huolehtivaisuus- kirkko	<ul style="list-style-type: none">- väestön ikärakenne- tyhjien asuntojen "panttaaminen"- harrastusten puute- sivuteiden huono kunto
MAHDOLLISUUDET	UHAT
<ul style="list-style-type: none">- asuntojen laitto myyntiin --> lisää asukkaita- kioski/kauppa- uimaranta	<ul style="list-style-type: none">- koulun loppuminen- väestön ikärakenne- väestön väheneminen- aktiivisuuden väheneminen

9.2 Kehittämistavoitteet ja toimenpiteet niiden saavuttamiseksi

Kylän kehittämistavoitteet määritettiin 25.4.2010 pidetyssä kaikille kyläläisille avoimessa kokouksessa. Samassa tilaisuudessa keskusteltiin myös tavoitteiden toteuttamisesta ja niiden tärkeysjärjestyksestä.

PALVELUT

Tavoite	Toimenpiteet
Koulu säilyy	Pyritään saamaan lapsiperheitä kylään Vaikutetaan päättäjiin
Teiden kunnon parantaminen	Aktiivinen yhteydenpito tiehallintoon
Laajakaistayhteyksien parantaminen	Aktiivinen yhteydenpito palveluntarjoajiin

KYLÄYHTEISÖ

Tavoite	Toimenpiteet
Yhteinen kokoontumispaikka	Pyritään löytämään yhteinen tila
Yhteishengen parantaminen	Pyritään pääsemään eroon kuppikunnista
Uusien asukkaiden saaminen mukaan kylällä tapahtuvaan toimintaan	Uusien asukkaiden avoin vastaanottaminen ja perehdytys kylän toimintaan

YMPÄRISTÖ

Tavoite	Toimenpiteet
Kylän ympäristön siistiminen	Talkoot

10. KYLÄSUUNNITELMAN SEURANTA JA PÄIVITYS

Kyläsuunnitelma muuttuu aina ajan myötä, kun aikaa kuluu ja kyläkin muuttuu. Kyläsuunnitelman ei ole tarkoitus olla vain kirjahyllyssä tai mapissa pölyttyvä asiakirja, vaan sen tehtävänä on elää kylän mukana. Niinpä kyläsuunnitelmaa on tärkeää päivittää sitä mukaa, kun kyläsuunnitelman tavoitteet on toteutettu ja kylän kehittämisestä syntyy uusia ajatuksia.

Hyvä tapa on tarkastella kyläsuunnitelmaa vuosittain, esimerkiksi kyläyhdistyksen vuosikokouksessa. Tämän suunnitelman toimenpiteet ulottuvat vuoteen 2012 saakka. Viimeistään sen jälkeen on tarpeellista tarkastella kylän tilannetta uudelleen, pohtia yhdessä uusia kehittämistavoitteita ja niiden toteuttamiskeinoja.

Tämän suunnitelman tavoitteet vaativat toteutuakseen kylälaisten aktiivista osallistumista. Jokaisen kyläläisen pienikin panos on arvokas yhteisten asioiden toteuttamisessa!

11. KYLÄYHDISTYKSEN YHTEYSTIEDOT

Halkivahan kyläyhdistys ry

Anu Virtanen
Vesilahdentie 1472
31830 HALKIVAHA
Puh. 050-569 8704

E-mail: kylayhdistys@halkivahankylayhdistys.fi